

Le Moulin, la Laiterie, le Parc de l'Anthémis

Le Moulin



Le moulin à farine existant en 1830 qui appartenait à M. GUEUDET, a été entièrement détruit par les bombardements de 1918. C'est en contrebas de ce bâtiment qu'est née la Laiterie.



La Laiterie



A la veille de la guerre, le 23 juin 1914, la « Gazette de l'Oise » relate qu'une assemblée s'est tenue à Ressons-sur-Matz, sous la présidence de Léon ORENS (Maire de la Commune), pour la constitution d'un Syndicat Agricole qui servirait de base à la création d'une Caisse de Crédit agricole et de soutien à une Coopérative Laitière

Source : annales historiques compiégnaises - N°37-386 - Juin 1987- ISSN : 0753 – 0633 p59

En 1920 naît sur ce site la [coopérative de laiterie beurrerie et fromagerie de la Vallée du Matz](#), destinée à écouler la production de lait qui n'était plus absorbée par la fabrication du fromage Rollot.



Le Rollot est une appellation d'origine désignant un fromage fabriqué en Picardie, originaire du village de Rollot, au sud-est du département de la Somme. La conciergerie, située à gauche de l'entrée du personnel, est, en dépit de quelques transformations, le seul témoin de cette époque.



Vers 1930, la coopérative étend son ramassage de lait sur le département de la Somme et atteint 30000 litres de lait par jour. Ce développement contraint l'entreprise à construire de nouveaux bâtiments industriels en 1938 et après 1945. Les grands ateliers couverts en shed, le bâtiment administratif à l'entrée et le château d'eau qui portait la date de 1938, correspondent à cette seconde campagne.

C'est toutefois au cours du dernier quart du 20ème siècle que les transformations les plus radicales sont opérées. La laiterie coopérative de la Vallée du Matz devient Elnor en 1983. La société est ensuite intégrée en 1990 au groupe Sodiaal, auquel appartient également **Yoplait**.

À cette date un nouveau hall de dépotage est construit sur les plans du cabinet d'architecture ARVAL, de Crépy-en-Valois, permettant au site de traiter quotidiennement 800 000 litres de lait.

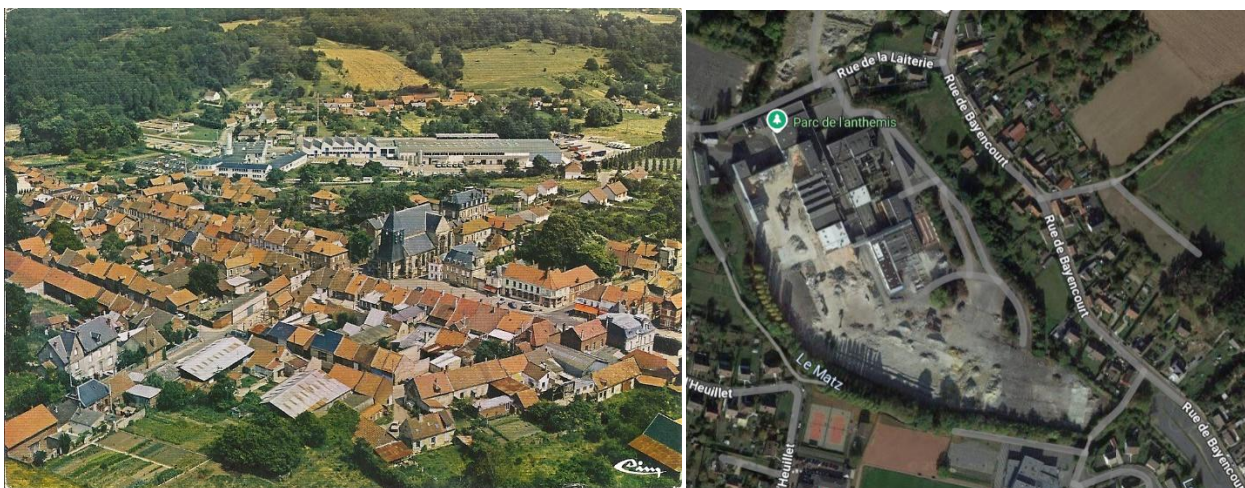
Vers 1995, des équipements complémentaires sont encore réalisés, comme les ateliers de conditionnement, la station d'épuration, la chaufferie et le magasin d'expédition. L'usine est divisée en trois unités : Elnor pour la collecte du lait, **Yoplait** pour la fabrication de yaourts et **Candia** pour celle de briques de lait.

En 1962, la laiterie est référencée parmi les entreprises employant plus de 50 salariés ; en 1983, l'effectif de l'entreprise est de 370 salariés. L'usine cesse son activité en 2006.

Source : inventaire des Hauts de France- Musée du camembert - Laiterie de Ressons-sur-Matz <https://inventaire.hautsdefrance.fr/dossier/IA60001092>
<https://www.camembert-museum.com/pages/historiques-region-nord/laiterie-de-ressons-sur-matz-60.html>



Vue aérienne de l'usine Yoplait.



En 2006-2007 disparaissait à Ressons-sur-Matz l'usine Yoplait.

Après avoir fait son deuil de la laiterie, des quelques 80 000 yaourts qu'on y produisait par an dans ses 55.000 m² d'usine, sur 9 hectares et surtout de ses 255 emplois, la commune a su rebondir et reconverter la friche industrielle. Symbole de cette reconversion, la pause d'une passerelle le jeudi 24 novembre 2022 au-dessus du Matz, petit cours d'eau renaturé (précédemment bétonné), remis dans son lit d'origine trois ans plus tôt, qui séparait deux quartiers de Ressons. Cette passerelle va en effet reconnecter deux territoires : d'un côté, Ressons, à proprement parler avec sa Mairie, ses écoles, sa caserne et sa gendarmerie, et de l'autre, le nouveau quartier qui a fleuri en lieu et place de l'ancienne laiterie.



Revoir l'interview de Monsieur le Maire de Ressons-sur-Matz, Alain DE PAERMENTIER, lors de la pose de la passerelle.

<https://video-streaming.orange.fr/actu-politique/ressons-sur-matz-pose-d-une-passerelle-de-6-tonnes-dans-le-futur-parc-sur-l-ancien-site-de-la-laiterie-CNT000001V8VNp.html>

Le Parc de l'Anthémis



Sur l'ancien site de la Laiterie, de nouveaux logements sont sortis de terre en 2020 et la commune a aménagé le « **Parc de l'Anthémis** ». L'anthémis est une plante vivace choisie par Yoplait comme logo. Ce choix de nom est motivé d'une part par un rappel de l'activité de la laiterie qui a été installée sur le site depuis 1923 et d'autre part par le

fait qu'il s'agit d'une plante symbolisant le retour à la nature de ce site.

Source : Procès-verbal du Conseil Municipal du 17 mars 2023

<https://www.ressons-sur-matz.fr/wp-content/uploads/2023/04/doc07642920230413154514.pdf>



Source : Archives de l'Oise : « Une friche : quel rebond possible ? Quel devenir ? » 2013

<https://www.oise.gouv.fr/contenu/telechargement/13125/82477/file/Une+friche++quel+re+bond+possible++quel+devenir+++le+cas+de+Ressons-sur-Matz.pdf>

Source : Portail technique de l'OFB : Démolition totale de l'usine Yoplait – effacement et remise à ciel ouvert du Matz sur la commune de Ressons-sur-Matz(60).

https://professionnels.ofb.fr/sites/default/files/pdf/cdr-ce/REX2021_Usine%20Yoplait%20sur%20le%20Matz_Fiches%204%20pages%20V5%20OK.pdf