

L'hôpital militaire



Lieu de cantonnement des troupes alliées, Ressons-sur-Matz vit la création d'un **Hôpital d'Evacuation** (H.O.E 36/2) dès 1916. Cet hôpital, dit Hôpital d'Evacuation, était situé sur la Route 938 à la Gare de Ressons-sur-Matz, juste après la féculerie. C'est un HOE, acronyme qui signifie **H**ôpital d'**O**rientation et d'**E**vacuation, un lieu de traitement des blessés durant la Première Guerre mondiale.

Un HOE comprend 2 sections fonctionnant ensemble. Le HOE 36/1 est situé à Canly près de Compiègne. En cas d'urgence ou de besoin particulier, la section 2 peut être détachée provisoirement pour une mission ponctuelle, généralement située à proximité (19 km dans notre cas). De plus, administrativement, la section 2 est toujours sous la responsabilité de la section 1.

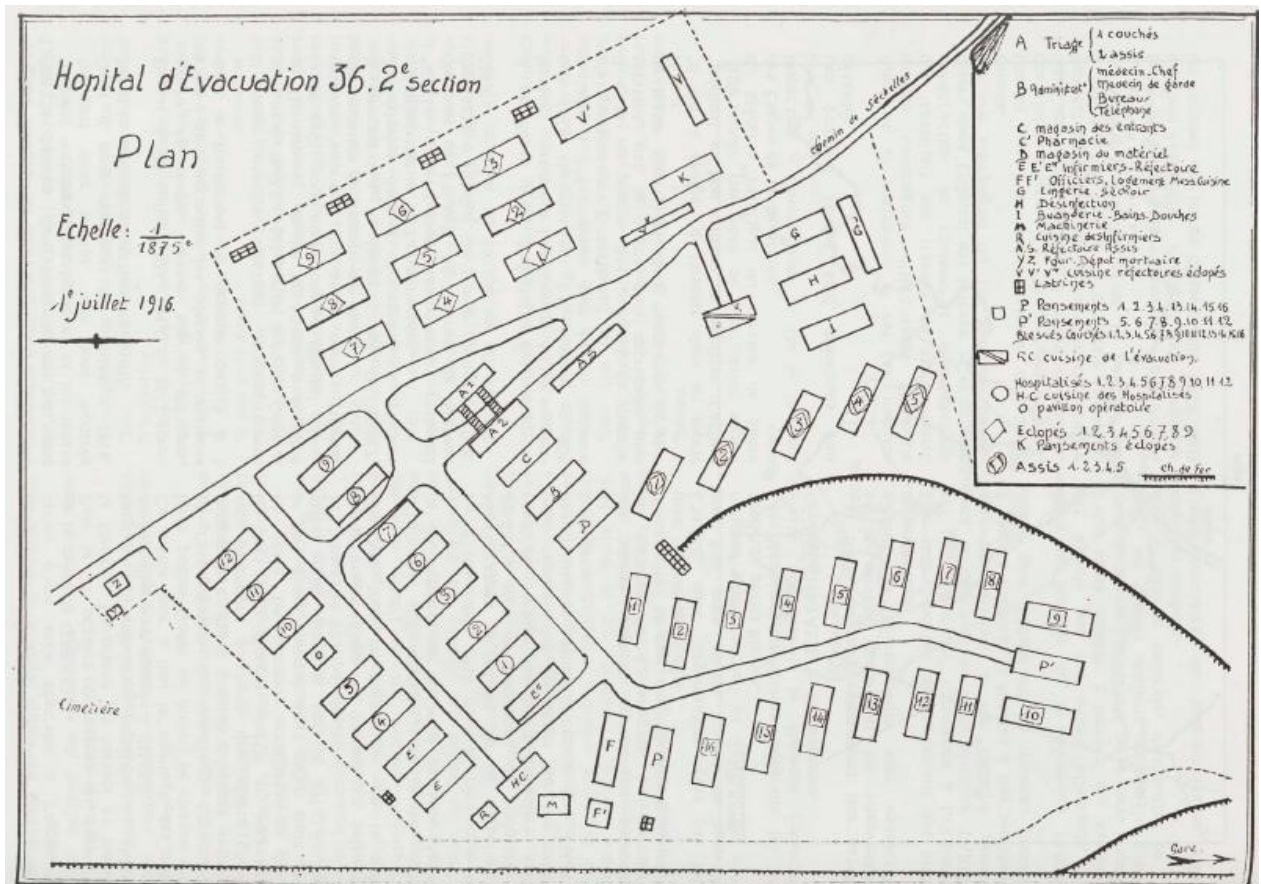
C'est le 19 mai 1916 qu'un ordre de mouvement affecte la deuxième division de l'H.O.E. 36 de Doullens qui doit se tenir le 20 mai 1916 à Ressons-sur-Matz. Le 21 mai 1916 commence l'installation des baraquements sur un terrain situé après la gare de Ressons-sur-Matz vers Roye, entre la voie de chemin de fer et le chemin de Séchelles, jusqu'à la pointe extrême où ces deux voies se rencontrent. Le 14 juin 1916, la formation, prête à fonctionner comprend : 2 baraques de triage, des baraques pour le service administratif et divers, 25 baraques pour l'évacuation, 12 baraques pour les salles d'hospitalisation, 8 baraques pour les salles d'éclopés, 1 baraque pour le logement des officiers, 2 baraques et un réfectoire pour le casernement des infirmiers. D'autres baraquements comme les cuisines et un pavillon opératoire viendront compléter le tout.

A partir du 18 juin 1916, l'hôpital d'évacuation 36/2, qui dispose de 570 lits, assure les missions de prise en charge des blessés et leur orientation vers les centres médicaux adaptés. Situé à moins de 10 km du front et relié au réseau ferroviaire, cet hôpital va permettre de remettre sur pied les blessés légers et d'évacuer les blessés graves vers les hôpitaux parisiens.

Source : Annales du service de Santé des Armées - Un service de santé pendant la guerre 14-18. L'hôpital d'évacuation de Ressons s/ Matz – Marthe CAILLAUD.

<https://histoire-compiegne.com/wp-content/uploads/ANNALES/AN19-5.pdf>

Plan original de l'hôpital d'évacuation du 1^{er} juillet 1916.



Photographie du personnel de l'hôpital



Personnels militaire et civil de l'H.O.E. 36/2 de Resson-sur-Matz.

Après-guerre, cet hôpital appelé par les locaux "le village des planches" servira de logement pour les réfugiés de Resson-sur-Matz, le temps de la reconstruction.



Avec cette vue, on comprend mieux pourquoi on l'appelait le "village des planches"





La salle des blessés



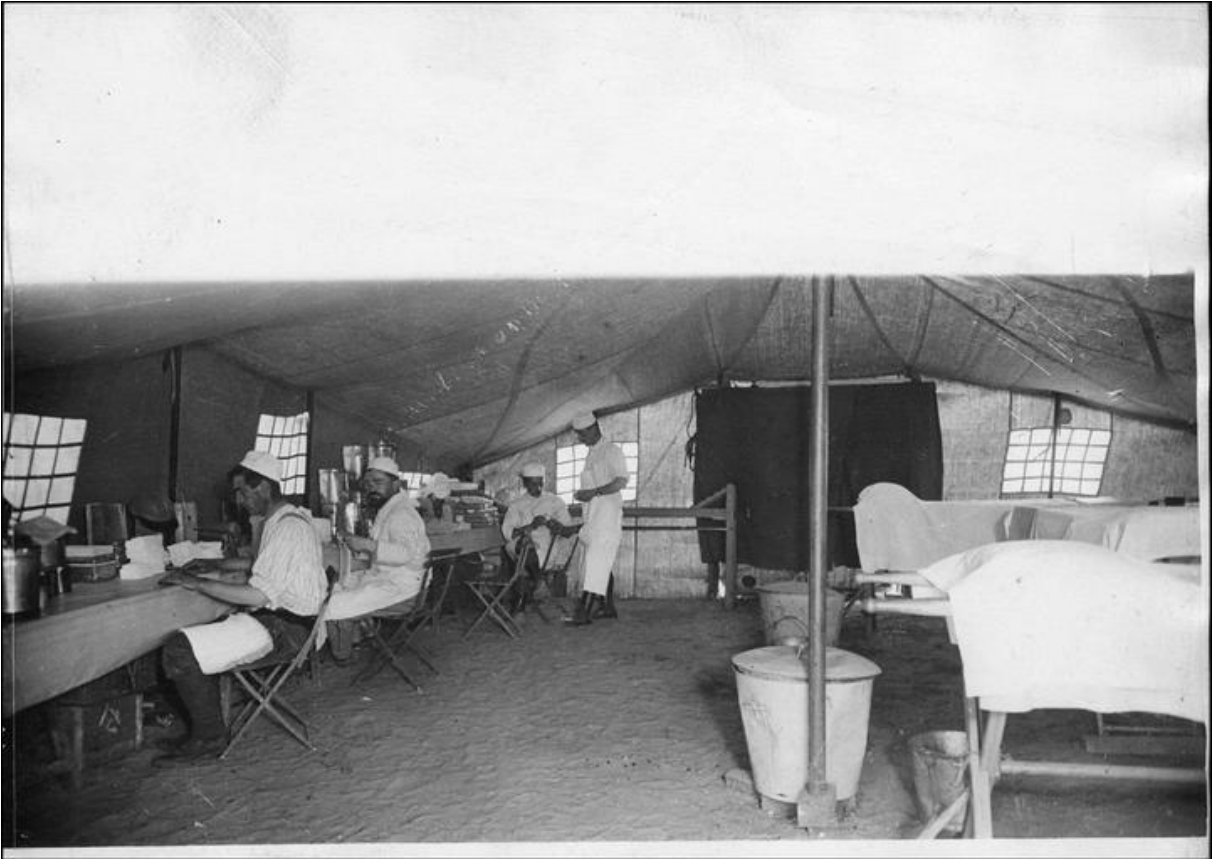
Le cimetière militaire à proximité de l'hôpital, aujourd'hui disparu.



Les cuisines



Un bloc opératoire



La salle N°1 des malades



Le réfectoire en plein air



Source : Société Historique de Compiègne – « 10. Adieu toute une vie. (Guerre de 1914-1918) » - page 65

<https://histoire-compiegne.com/wp-content/uploads/ANNALES/AN37-10.pdf>

Sources : <https://www.tracesdhistoire.com/traces/hopital-de-campagne-de-larmee-francaise-de-ressons-sur-matz-france-oise/>

Le 11 juin 1918, lors de la célèbre bataille du Matz, en seulement trois jours, près de [40 000 personnes trouvent la mort](#), beaucoup à Ressons-sur-Matz, située à quelques kilomètres de la ligne de front. Extrait des 100 ans de la bataille du Matz publié dans le journal Le Parisien « Ressons-sur-Matz : toute la ville commémore la bataille » par Claudia PROLONGEAU.

<https://www.leparisien.fr/oise-60/ressons-sur-matz-toute-la-ville-commemore-la-bataille-23-06-2018-7789647.php>

Réfectoire en plein air - Open-air dining hall: : Wikimedia commons : médiathèque de l'architecture et du patrimoine

https://commons.wikimedia.org/wiki/File:H%C3%B4pital_militaire_-_H%C3%B4pital_d%27%C3%A9vacuation_-_le_r%C3%A9fectoire_en_plein_air_-_Ressons-sur-Matz_-_M%C3%A9diath%C3%A8que_de_l%27architecture_et_du_patrimoine_-_APD0002417.jpg

Salle n°1 des malades - Sick room : archives audiovisuelles du ministère des armées

<https://imagesdefense.gouv.fr/fr/ressons-sur-martz-oise-hopital-d-evacuation-salle-n-1-de-malades-legende-d-origine.html>

Salle d'opération : archives audiovisuelles du ministère des armées

<https://imagesdefense.gouv.fr/fr/ressons-sur-martz-oise-hopital-d-evacuation-salle-d-operation-legende-d-origine.html>

En savoir plus : l'argonaute – la pharmacie

<https://argonnaute.parisnanterre.fr/ark:/14707/qgtf23b7k9v6>