



L'activité de GRDF sur votre concession



618

NOMBRE DE CLIENTS DU RÉSEAU



14 km

LONGUEUR TOTALE DES CONDUITES



2051

ANNÉE D'ÉCHÉANCE DU CONTRAT



154 k€

RECETTES ACHÈMÈNEMENT ET HORS ACHÈMÈNEMENT



975 k€

VALEUR NETTE RÉÉVALUÉE DU PATRIMOINE



37 k€

INVESTISSEMENTS RÉALISÉS SUR LA CONCESSION



7 849 MWh

QUANTITÉS DE GAZ ACHÈMÈNÉES



1 356 GWh

QUANTITÉS DE BIOMÉTHANE INJECTÉES (RÉGION)



8

NOMBRE D'INTERVENTIONS DE SÉCURITÉ GAZ

RESSONS-SUR-MATZ

2023

L'atteinte de la neutralité carbone en France en 2050 n'est pas une option.
En 2050, on aura toujours besoin des gaz verts dans le mix énergétique.
Distribuer du gaz et décarboner, c'est possible !

01

GRDF accompagne tous les consommateurs de gaz pour réduire leur empreinte carbone



en Hauts-de-France au 31/12/2023

Découvrez la pompe à chaleur hybride, le meilleur de la PAC combinée aux avantages du chauffage au gaz (confort, fiabilité, économie)

02

GRDF se mobilise pour atteindre l'objectif de 20% de gaz verts dans les réseaux en 2030

La méthanisation peut être une solution pour la valorisation de vos biodéchets

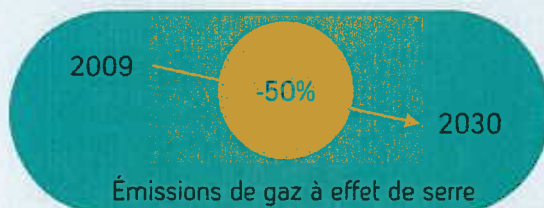
91 unités



en Hauts-de-France au 31/12/2023

03

GRDF accélère sa propre décarbonation, en divisant par 2 ses émissions de gaz à effet de serre en 2030



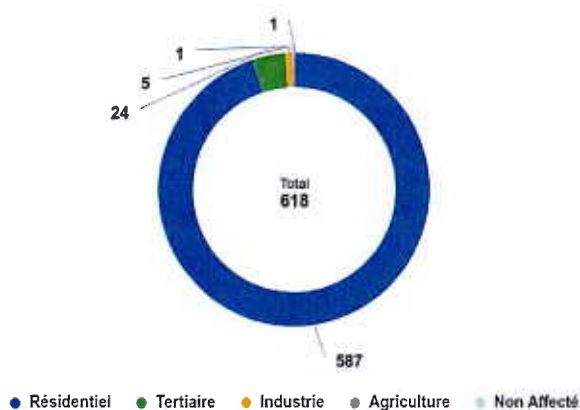
Le renouvellement des ouvrages a permis d'atteindre une réduction des émissions de méthane de 40% entre 2009 et 2023



Gestion de la clientèle sur votre concession

GRDF achemine le gaz pour le compte de tous les fournisseurs agréés jusqu'aux points de livraison des clients consommateurs. Cette prestation d'acheminement est distincte de la vente de gaz réalisée par le fournisseur d'énergie.

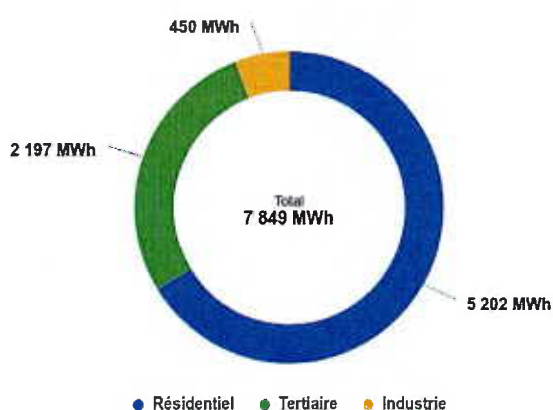
Clients par secteur en 2023



Évolution du nombre de clients

Secteurs	2021	2022	2023
Résidentiel	484	491	587
Tertiaire	22	24	24
Industrie	5	5	5
Agriculture		1	1
Non affecté	1	1	1
TOTAL	512	522	618

Quantités acheminées par secteur en 2023



Évolution des quantités acheminées (en MWh)

Secteurs	2021	2022	2023
Résidentiel	6 623	5 278	5 202
Tertiaire	2 666	2 255	2 197
Industrie	516	501	450
TOTAL	9 805	8 034	7 849

Les compteurs communicants

Le projet de déploiement intensif des compteurs communicants 'Gazpar' s'est achevé comme prévu mi-2023. GRDF a atteint l'objectif fixé par la CRE, avec plus de 95% des clients actifs qui bénéficient d'un relevé de leurs index à distance. La région reste engagée dans une démarche volontariste et opportuniste visant à remplacer les derniers compteurs 'gris', pour porter le résultat de 95% à 98,5% fin 2026.

Depuis le 1^{er} janvier 2024, les clients non télé-relevés doivent chaque semestre – et *a minima* une fois par an – communiquer à GRDF des index auto-relevés. Ils peuvent aussi contacter GRDF et demander à être équipés d'un compteur communicant.

RESSONS-SUR-MATZ

2023

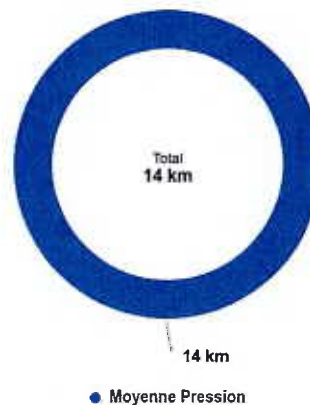
Votre patrimoine

Votre patrimoine est principalement composé des canalisations, des postes de détente réseau, des robinets de réseau ainsi que des branchements collectifs. Retrouvez ci-dessous deux répartitions des canalisations, l'une par matière et l'autre par pression, en 2023 à l'échelle de votre concession.

Canalisations par matière en 2023



Canalisations par pression en 2023



Les chantiers

Raccordements et transition écologique	Longueur	Brch. Coll.	Brch. Ind.
RUE DE LA LAITERIE	296 m	2	30
RUE DE L'AMIRAL	18 m	0	1

La sécurité, notre priorité

GRDF investit chaque jour 1 million d'euros pour la sécurité des personnes et des biens. Une des priorités est de limiter le nombre de dommages aux ouvrages.

En 2023, GRDF a mené différentes opérations de sensibilisation auprès des exécutants de travaux, de responsables de projets et des collectivités, dont :

- 400 heures de prévention animées à destination de 1 200 salariés externes via des journées sécurité, ateliers de sensibilisation, et dispositifs innovants comme la rue du marquage,
- 6 000 visites inopinées de chantiers réalisées pour vérifier le respect des règles anti endommagement et être à l'écoute des entreprises.

En cas de dommages aux ouvrages, un retour d'expérience est réalisé et partagé avec les entreprises concernées pour mener des actions d'amélioration et éviter de nouveaux incidents.

En cas de dommages aux ouvrages, un retour d'expérience est réalisé et partagé avec les entreprises concernées pour mener des actions d'amélioration et éviter de nouveaux incidents.

Grâce à ces actions, GRDF a réduit de 5% son taux d'émission de méthane lié aux endommagements lors de travaux tiers.



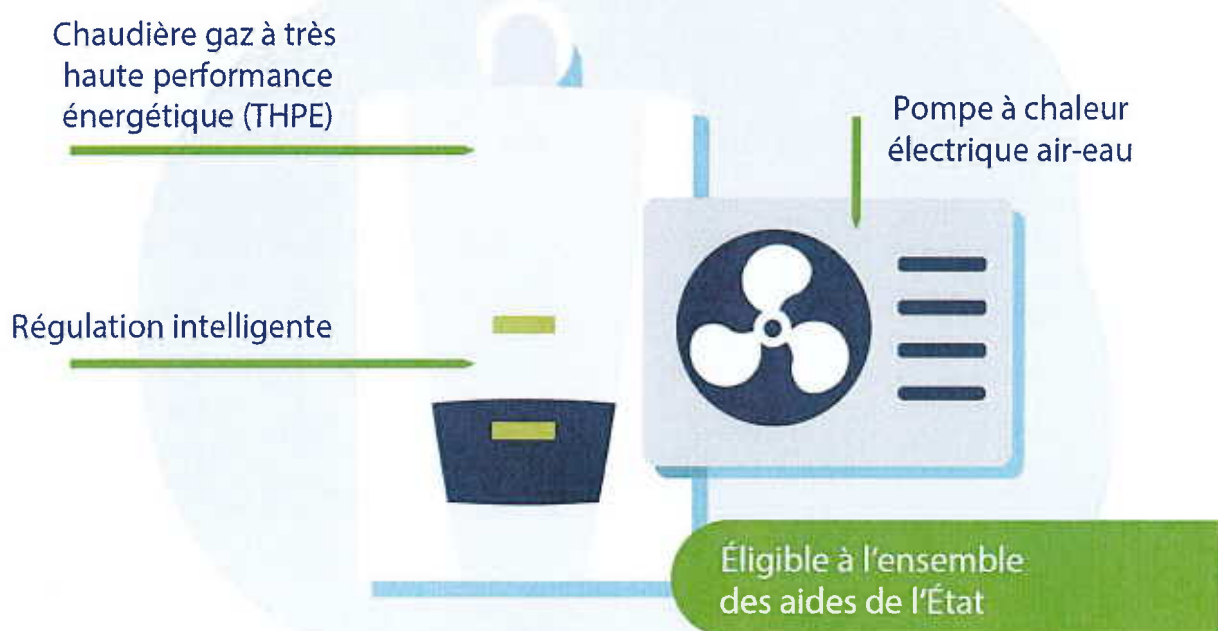
Investissements par finalité - flux (en euros)

	2021	2022	2023
TOTAL	23 949	91 934	37 536
Raccordement et transition écologique	9 182	74 647	17 527
Modification d'ouvrages à la demande de tiers	0	0	0
Adaptation et modernisation des ouvrages	0	0	0
Modernisation de la cartographie et inventaire	894	971	642
Comptage	5 930	9 360	11 946
Autres	7 943	6 957	7 422

La pompe à chaleur hybride : le mix énergétique chez vous

C'est un chauffage individuel qui comporte une chaudière à condensation et une pompe à chaleur électrique. La chaudière à condensation prend le relais de la pompe à chaleur lorsque le froid s'intensifie. Le basculement d'un mode de chauffage à l'autre selon la température offre une meilleure performance énergétique, réduit les factures et les émissions de CO₂.

Technologie éprouvée, la pompe à chaleur hybride est un équipement fiable et performant dans la durée qui s'adapte parfaitement à l'installation actuelle.



RESSONS-SUR-MATZ

2023

Demandes et prestations

À la demande des clients ou des fournisseurs de gaz naturel, GRDF réalise des prestations intégrées dans le tarif d'acheminement (changement de fournisseur sans déplacement, intervention de sécurité et de dépannage, relevé cyclique, mise hors service suite à la résiliation du contrat de fourniture...), et d'autres prestations payantes et identifiées dans le catalogue de prestations (interventions pour impayés ou pour travaux, relevés spéciaux...).

Principales demandes de prestations réalisées sur la concession

	2021	2022	2023
Mise en service (avec ou sans déplacement, avec ou sans pose compteur)	73	68	166
Mise hors service (initiative client ou fournisseur)	42	46	51
Intervention pour impayés (coupure, prise de règlement, rétablissement)	7	10	14
Changement de fournisseur (avec ou sans déplacement)	36	22	20
1ère mise en service	18	16	95

La chaîne d'intervention

Les dommages aux ouvrages lors de travaux de tiers provoquent des incidents sur le réseau de distribution de gaz avec ou sans interruption de fourniture pour les clients.

Dommages aux ouvrages

	Dommages		
	2021	2022	2023
Nb de DO avec fuite sur ouvrages enterrés	0	0	0
Nb de DICT sur ouvrages GRDF	68	67	41
Taux	0,00%	0,00%	0,00%

Évolution des fuites



Ouvrages et maintenance

Type d'ouvrages	Parc à fin d'année	Visites planifiées	Visites réalisées
Canalisations réseau	14 km	485 m	485 m
Postes de détente réseau	0	0	0
Robinets de réseau utiles à l'exploitation	2	1	1
Branchements collectifs	18	0	0

Compte d'exploitation

Pour un service de distribution péréqué, l'équilibre économique est réalisé à l'échelle nationale, et non concession par concession. Cependant il est important, pour chaque autorité concédante, de disposer d'un compte d'exploitation à son périmètre afin de pouvoir apprécier sa situation dans le système de péréquation national.

Compte d'exploitation synthétique (en euros)

	2021	2022	2023
RECETTES D'ACHEMINEMENT	155 125	139 644	143 035
CHARGES NETTES D'EXPLOITATION	62 305	68 636	83 637
CHARGES D'INVESTISSEMENTS	85 493	92 051	99 115
PRODUITS MOINS CHARGES	7 327	-21 043	-39 717
Impact climatique	10 933	1 877	1 662
Contribution à la péréquation	-11 416	-9 638	-15 621
Autres (régularisation du tarif précédent, impayés...)	7 810	-13 281	-25 758

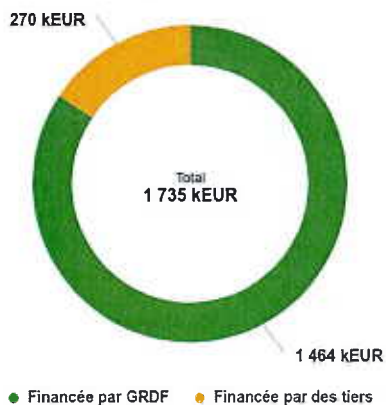
- Un impact climatique négatif signifie que les recettes de GRDF ont été inférieures à la prévision de la CRE en raison d'un climat globalement plus chaud que le climat moyen,
- Une contribution de la concession à la péréquation tarifaire négative signifie que la concession bénéficie du système de solidarité national.

Valorisation du patrimoine

Les anneaux ci-dessous présentent à fin 2023 :

- D'une part qui, de GRDF, de l'autorité concédante ou des tiers, a financé les ouvrages.
- D'autre part la valeur qui reste encore à rembourser par les clients via le tarif de distribution. La valeur nette réévaluée de la part des ouvrages financés par le concessionnaire représente les charges liées aux investissements (remboursement économique et coût du financement) que les clients auront encore à payer à travers la part acheminement de leur facture.

Origine de financement (valeur initiale)



Valeur Nette Réévaluée à fin 2023

